



# MUNICIPIO CATATUMBO





## CONTENIDO

### I.- Aspectos Generales

- 1.- Reseña Histórica
- 2.- Símbolos Municipales
  - 2.1- Bandera
  - 2.2- Escudo
- 3.- Límites, extensión territorial, distancia entre capitales.
- 4.- Distribución político territorial, distribución poblacional del Municipio.

### II.- Caracterización Dimensión Físico – Natural

- 1.- Clima
- 2.- Topografía
- 3.- Vegetación
- 4.- Hidrografía
- 5.- Características ambientales



## CONTENIDO

### III.- Infraestructura y Servicios

- 1.- Vialidad y transporte
- 2.- Energía eléctrica
- 3.- Telecomunicaciones
- 4.- Agua potable y cloacas
- 5.- Educación
- 6.- Salud
- 7.- Recreación
- 8.- Recolección de desechos sólidos
- 9.- Cementerios
- 10.- Parques nacionales y recreacionales

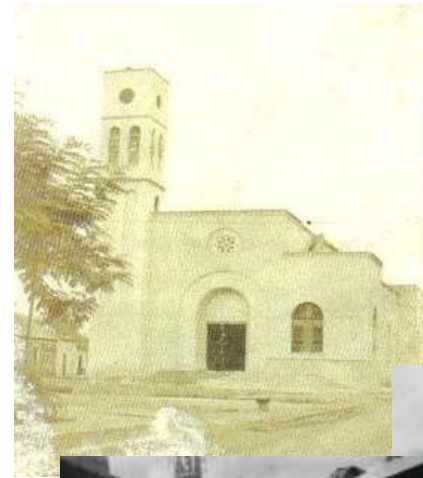
### IV.- Actividades Económicas

- 1.- Sector agrícola
- 2.- Sector industrial
- 3.- Sector comercio
- 4.- Sector artesanía
- 5.- Sector turismo



## RESEÑA HISTORICA DEL MUNICIPIO CATATUMBO

En el siglo XV, después que Ambrosio Alfinger ocupa Maracaibo, emprende una expedición hacia el sur de Perijá. Los expedicionarios informaron sobre la existencia de una gran vía fluvial por los Ríos Zulia y Catatumbo, y la calidad de sus tierras. Así la compañía Guipuzcoana realizó actividades en esta zona, extrayendo madera, resinas, y productos agrícolas, pecuarios y de la pesca. Para 1856 el territorio zuliano se dividía en cantones y parroquias; el territorio que comprende al Municipio Catatumbo estaba enmarcado dentro del cantón Perijá y el cantón Zulia. Para 1984 se forma el concejo municipal del distrito Catatumbo, y en 1989, con la nueva Ley político-territorial pasa a llamarse Municipio Catatumbo.



## SIMBOLOS MUNICIPALES

### BANDERA DEL MUNICIPIO CATATUMBO



Presenta una forma rectangular con tres franjas: La Franja Verde representa la vegetación y la agricultura que cubre a lo largo del municipio, la franja negra representa el petróleo y el carbón como riquezas naturales, la franja azul representa la vía fluvial del Catatumbo. En la parte de centro tiene un Relámpago de color amarillo como símbolo del fenómeno natural del municipio y en la parte superior izquierda tiene el escudo con todas las características.

### ESCUDO DE ARMAS DEL MUNICIPIO CATATUMBO



Esta dividido en tres cuarteles, dos superiores y uno inferior: El cuartel de la derecha es de color azul y contiene un pez que simboliza parte de la fauna del municipio. El cuartel izquierdo es rojo y contiene el Relámpago del Catatumbo que representa nuestro estado. El cuartel inferior es azul cielo, contiene pequeñas serranías, en la parte inferior del mismo aparece el río Catatumbo el cual concluye con la vías de acceso de comercio y transporte, a orillas de dicho río aparece el símbolo de la ganadería representado con el ganado vacuno. En la parte superior dos estrellas que simbolizan las dos parroquias del municipio (Encontrados y El Guayabo), en las partes laterales figuras de una hoja de plátano a la derecha y una planta de maíz a la izquierda que representan la agricultura, cruzadas y atadas en la parte inferior por una cinta de forma de lazo color azul, que simboliza nuestro lago y en la que aparecen las inscripciones en letras doradas, a la derecha "15 de junio de 1579" fecha histórica en que fue descubierto el río Catatumbo, a la izquierda "27 de noviembre de 1980" fecha en que fue creado el Distrito Catatumbo, hoy municipio Catatumbo.

## LIMITES

El municipio Catatumbo se encuentra ubicado en el área sur occidental de la región zuliana. Limita al norte con Machiques de Perijá y el Lago de Maracaibo; al sur con el estado Táchira y una porción de Colombia, al este con el Lago de Maracaibo y el Municipio Colón y al oeste con el Municipio Jesús María Semprún.

## EXTENSION TERRITORIAL

El Municipio Catatumbo posee una superficie territorial de 5.225 kilómetros cuadrados, lo que representa el 10,7 % de la superficie total del Estado Zulia, esta dividido en dos parroquias: Encontrados y Udón Pérez. Su capital es Encontrados en la parte central del territorio.



## DISTANCIA ENTRE CAPITALES

La capital del Municipio (Encontrados), se encuentra ubicada a 415 Km. aproximadamente de la ciudad de Maracaibo y a 846 Km. de la ciudad de Caracas.



## DIVISION POLITICO TERRITORIAL DEL MUNICIPIO

Parroquia	Capital
Encontrados	Encontrados
Udón Pérez	El Guayabo
<b>Total Parroquias</b>	<b>2</b>

## DISTRIBUCION POBLACIONAL DEL MUNICIPIO

La población del Municipio Catatumbo (según proyecciones del I.N.E. para el año 2009) es de 39.392 habitantes, distribuidos en 2 parroquias. Esto representa el 1,05 % de la población total del estado Zulia. La densidad poblacional es de 7,5 habitantes por kilómetro cuadrado aproximadamente.



## CARACTERIZACION DIMENSION FISICO - NATURAL

### CLIMA

El clima es húmedo, con temperaturas medias de unos 26 grados centígrados o más. El índice de lluviosidad se calcula en 1.000 milímetros al año en el área circundante del Lago, los valores de evapotranspiración son menores a las precipitaciones durante todo el año.

### TOPOGRAFIA

Se puede considerar plano en su totalidad (depresión del Lago de Maracaibo), pero existen diferencias de relieve, ya que el mismo va desde las planicies de desbordamiento hasta la depresión lacustre. El relieve se encuentra dividido por el Río Catatumbo. Hacia el sureste se encuentra un relieve de colinas de poca altura, de topografía onduladas que forman los medios deposicionales de valle y planicie de desbordamiento, el cual se va transformando en un relieve de lomas, con líneas de crestas más redondas, dejando poca superficie plana continua, el cual llega en dirección norte hasta el Catatumbo (Encontrados), donde se encuentran medios deposicionales de planicie de desbordamiento y explayamiento, formando una planicie aluvial donde el terreno es predominantemente plano, originado a partir del sistema deposicional de los grandes ríos. Al norte se encuentran las planicies cenagosas, deltaica y litoral lacustre.



## CARACTERIZACION DIMENSION FISICO - NATURAL

### VEGETACION

Dos zonas de vida caracterizan al Municipio: el bosque seco tropical, que va desde los márgenes del Lago hasta la Isoyeta (1.800 mm) y en la zona sur, un bosque húmedo tropical que va desde el límite de la Isoyeta, cubriendo el resto del Municipio. En cuanto a la vegetación, en el área de ciénaga se observan ejemplares de palina y abundante fauna silvestre y en la zona sur se encuentra pastizales establecidos.

### HIDROGRAFIA

Posee dos características: en la zona norte, donde se acentúa la depresión del Lago, encontramos la Laguna de Juan Manuel de Aguas Claras y Aguas Negras, la Estrella, negra, Manatíes, Ologa, la del Congo y la Laguneta del Zulia y ríos de cauce lento, como el llamado Río Bobo. En la zona centro y sur se encuentra el Río Catatumbo, el más importante del Municipio, que lo atraviesa de oeste a noreste, siendo el recolector de los ríos que caen del piedemonte andino.

### CARACTERISTICAS AMBIENTALES

La zona posee tierras aptas para los cultivos, por otra parte los ríos que atraviesan al Municipio se encuentran con nivel de contaminación moderada, esto debido a ser recolectores de aguas residuales, y por un grado de contaminantes químicos, como petróleo; que proceden de Colombia, ocasionadas por las destrucciones de oleoductos por parte de los grupos armados (guerrilleros).



## INFRAESTRUCTURA Y SERVICIOS

### VIALIDAD Y TRANSPORTE

El Municipio posee una red vial, como la carretera San Carlos - Encontrados, y la más importante: la carretera Encontrados - El Guayabo, puntal comercial para la circulación de productos hacia los estados andinos.

### TELECOMUNICACIONES

El Municipio cuenta, con servicios tales como correo, internet; existe cobertura de líneas móviles como Movilnet y Telcel; además de instalaciones de CANTV; esta empresa tiene más de 1.000 suscriptores y posee en el Municipio dos centrales telefónicas.

### ENERGIA ELECTRICA

Para las 9.128 viviendas en el Municipio solo existen 5.530 suscriptores de electricidad. (INE-2001).

### AGUA POTABLE Y CLOACAS

La población servida de acueductos y agua potable en el Municipio es de 9.566, mientras que la población servida de cloacas es de 10.801 según cifras aportadas por el INE para el año 2001.

## INFRAESTRUCTURA Y SERVICIOS

### EDUCACION

La matrícula estudiantil en el Municipio Catatumbo se ubicó en 10.701 estudiantes, de los cuales 1.644 corresponden al nivel inicial, 5.925 primaria, 3.091 secundaria y 41 educación para adultos, distribuidos en 38 planteles, de los cuales 3 corresponden al nivel inicial, 30 primaria, 4 secundaria y 1 educación para adultos. Según el MPPE-Zona Educativa Zulia 2010.

MATRICULA ESTUDIANTIL DEL MUNICIPIO CATATUMBO												
INICIAL	PRIMARIA	SECUNDARIA	EDUCACION DE ADULTO				EDUCACION ESPECIAL				TOTAL	
1.644	5.925	3.091	41				0				10.701	
NUMERO DE PLANTELES EDUCATIVOS EN EL MUNICIPIO CATATUMBO POR PARROQUIA												
REN	PARROQUIA	TOTAL		DEPENDENCIA								
				PUBLICA				PRIVADA				
1	Encontrados	25		24				1				
2	Udón Pérez	13		12				1				
TOTAL PLANTELES		38		36				2				
NUMERO DE PLANTELES EDUCATIVOS EN EL MUNICIPIO CATATUMBO POR PARROQUIA Y NIVEL EDUCATIVO												
REN.	PARROQUIA	INICIAL		PRIMARIA		SECUNDARIA		EDUCACION DE ADULTO		EDUCACION ESPECIAL		TOTAL
		PUB.	PRI.	PUB.	PRI.	PUB.	PRI.	PUB.	PRI.	PUB.	PRI.	
1	Encontrados	3	0	19	0	1	1	1	0	0	0	25
2	Udón Pérez	0	0	11	0	1	1	0	0	0	0	13
TOTAL PLANTELES		3	0	30	0	2	2	1	0	0	0	38



## INFRAESTRUCTURA Y SERVICIOS

### SALUD

ESTABLECIMIENTOS DE SALUD DEL MUNICIPIO CATATUMBO		
HOSPITALES	NUMERO DE CAMAS	UBICACIÓN
El Guayabo	12	Udón Pérez
NUMERO DE AMBULATORIOS	TIPO	UBICACION
URBANOS		
1	I	Encontrados
RURALES		
4	I	Udón Pérez y Encontrados
BARRIO ADENTRO I		
1	Sala de Rehabilitación Integral (SRI)	

Fuente: INE 2.007. Procesado por CORPOZULIA, Oficina de Información y Documentación, Sub-Dirección de Información Geográfica y Estadística.

## INFRAESTRUCTURA Y SERVICIOS

### RECREACION

El Municipio cuenta con: 2 estadios municipales para el deporte de Béisbol, los cuales se ubican en Encontrados y en El Guayabo; 3 canchas para usos múltiples los cuales se encuentran, 2 en Encontrados y 1 en Pampanito. También posee un Gimnasio para prácticas de Boxeo en Encontrados.

### RECOLECCION DE DESECHOS SOLIDOS

Esta zona requiere de un relleno sanitario y la dotación de unidades para la recolección de basura. Actualmente se cuenta con pocos camiones para realizar este servicio.

### CEMENTERIOS

El Municipio cuenta con un cementerio ubicado en Encontrados.

### PARQUES NACIONALES Y RECREACIONALES

El Municipio cuenta con el Parque Nacional Ciénaga de Juan Manuel de Aguas Claras y Aguas Negras, el cual es un reservorio de vida acuática.

Las aguas de los ríos Zulia y Catatumbo, son de uso recreacional para muchos pobladores de la zona.

La sierra de Perijá: este parque cuenta con 295 mil hectáreas, de las cuales un gran porcentaje de esas tierras pertenecen al Municipio Catatumbo.



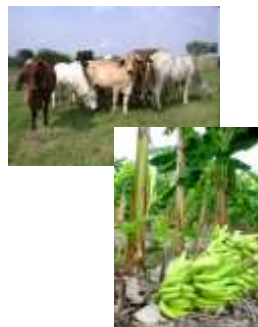
## ACTIVIDADES ECONOMICAS

### SECTOR AGRICOLA

El Municipio presenta características naturales óptimas para el desarrollo de la actividad agrícola, donde los principales rubros que se producen en la zona son: el cacao, maíz, yuca, caña de azúcar, cambur y plátano, entre otros.

La industria maderera es otra actividad que desarrolla el Municipio, pues se extraen todo tipo de maderas y constituye uno de los principales reservorios forestales.

La actividad pesquera ocupa un importante lugar en la economía, debido a sus numerosos ríos y lagunas. La actividad ganadera presenta un importante predominio sobre las otras actividades. Es por ello que existen numerosas fincas de explotación de leche y de carne.



### SECTOR INDUSTRIAL

La industria existente en la zona está representada por la agroindustria, encontrándose plantas ligadas al procesamiento de leche cruda para la obtención de sus derivados.

La industria maderera, tiene un gran peso en la generación de producto en el Municipio.

### SECTOR COMERCIO

El comercio se encuentra en la población de Encontrados y El Guayabo, son de carácter incipiente, sin embargo el comercio en la zona va en crecimiento, debido en parte al desarrollo de ciertas actividades como: la actividad agroindustrial. Entre los establecimientos comerciales se puede notar las instituciones financieras, culinarios y un alto porcentaje de comercio informal.



## ACTIVIDADES ECONOMICAS

### SECTOR ARTESANIA

El carácter indígena de una buena parte de la población ha permitido el auge de la producción artesanal, en base al procesamiento de palma, madera, enea, entre otros.

### SECTOR TURISMO

Hacia la parte noreste se encuentran atractivos como las Ciénagas de Juan Manuel de Aguas Claras y Aguas Negras, donde se puede realizar turismo científico y ecológico por la gran variedad de fauna de la zona; más el relámpago de Catatumbo símbolo de este Municipio el cual tiene una ocurrencia anual de 140 a 160 noches o más, durando hasta 10 horas por noche y produce hasta 280 descargas por hora. Además, estas tormentas eléctricas producen un elevado porcentaje de toda la capa de ozono generada a escala mundial por lo que el relámpago del Catatumbo puede considerarse como uno de los principales regeneradores individuales de la capa de ozono del planeta, pues produce aproximadamente 1.176.000 descargas eléctricas atmosféricas. El origen de esta formación de ozono se encuentra en la ionización de los gases atmosféricos con las intensas descargas eléctricas. entre otros.

