



# MUNICIPIO COLON





## CONTENIDO

### I.- Aspectos Generales

- 1.- Reseña Histórica
- 2.- Símbolo Municipal
  - 2.1.- Escudo
  - 2.2.- Bandera
- 3.- Límites, extensión territorial, distancia entre capitales.
- 4.- Distribución político territorial, distribución poblacional del Municipio.

### II.- Caracterización Dimensión Físico – Natural

- 1.- Clima
- 2.- Topografía
- 3.- Vegetación
- 4.- Hidrografía
- 5.- Características ambientales



## CONTENIDO

### III.- Infraestructura y Servicios

- 1.- Vialidad y transporte
- 2.- Energía eléctrica
- 3.- Telecomunicaciones
- 4.- Agua potable y cloacas
- 5.- Educación
- 6.- Salud
- 7.- Recreación
- 8.- Cultura
- 9.- Recolección de desechos sólidos
- 10.- Mercados municipales
- 11.- Cementerios
- 12.- Parques nacionales y recreacionales

### IV.- Actividades Económicas

- 1.- Sector agrícola
- 2.- Sector industrial
- 3.- Sector comercio
- 4.- Sector artesanal
- 5.- Sector turismo



## RESEÑA HISTORICA DEL MUNICIPIO COLON

Antes de la llegada de los conquistadores, estas tierras estaban pobladas por tribus indígenas, ubicadas en la Costa del Lago de Maracaibo y las riberas de sus ríos. Los primeros habitantes eran Arawakos, que hace 700 años provenían de la zona norte de Venezuela. En 1499, con el descubrimiento del Lago se inicia un período predominantemente agrícola, marcando una serie de cambios estructurales que originaron la eliminación de la mayor parte de los grupos indígenas, debido a una economía volcada al exterior. Posteriormente las vías de comunicación evolucionaron y comenzó el tráfico comercial por el río Escalante hasta fundar en 1778 a Santa Cruz del Zulia. El 6 de octubre de 1873 obtiene autonomía del Distrito Perijá, conformándose el nuevo distrito Fraternidad, pasando a llamarse luego Distrito Colón en el año 1881. En 1989 se declara como Municipio.



## SIMBOLOS MUNICIPALES

ESCUDO DE ARMAS DEL MUNICIPIO  
COLON



BANDERA DEL MUNICIPIO COLON

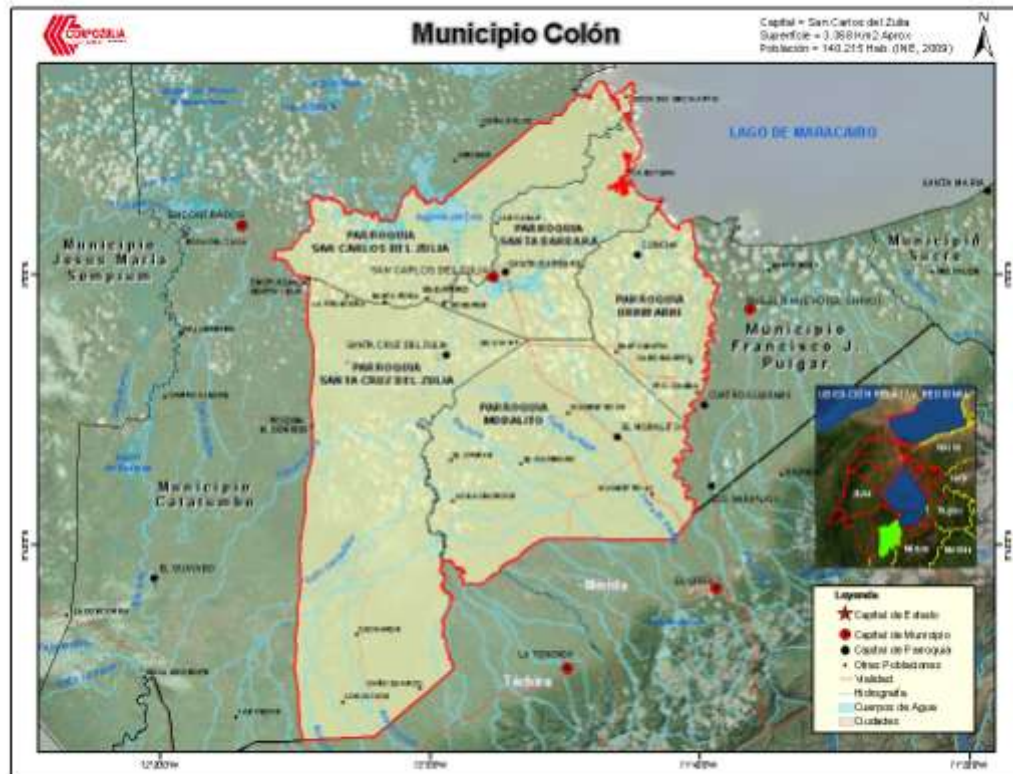


## LIMITES

El Municipio Colón se encuentra ubicado al extremo Sur del Lago de Maracaibo, limita por el Norte con el Lago de Maracaibo y el Municipio Catatumbo, por el Sur con los Estados Mérida y Táchira, por el Este con el Municipio Francisco Javier Pulgar y por el Oeste con el Municipio Catatumbo.

## EXTENSION TERRITORIAL

El Municipio Colón posee una superficie de 3.470 Km<sup>2</sup>., lo cual representa un 6,88% de la superficie total del territorio regional. Se divide en cinco parroquias: San Carlos del Zulia, Moralito, Santa Bárbara, Santa Cruz del Zulia y Urribarrí. Su capital en San Carlos del Zulia.



## DISTANCIA ENTRE CAPITALES

La capital de Colón (San Carlos) se encuentra ubicada a 454 Km. de la ciudad de Maracaibo y a 816 Km. de la ciudad de Caracas.



## DIVISION POLITICO TERRITORIAL DEL MUNICIPIO

Parroquia	Capital
San Carlos del Zulia	San Carlos del Zulia
Moralito	El Moralito
Santa Bárbara	Santa Bárbara
Santa Cruz del Zulia	Santa Cruz del Zulia
Uribarrí	Concha
<b>Total Parroquias</b>	<b>5</b>

## DISTRIBUCION POBLACIONAL DEL MUNICIPIO

La población del Municipio Colón (según proyecciones del I.N.E. para el año 2009) es de 140.215 habitantes, distribuidos en 5 parroquias. Esto representa el 3,73 % de la población total del estado Zulia. La densidad poblacional es de 41,6 habitantes por kilómetro cuadrado aproximadamente.



## CARACTERIZACION DIMENSION FISICO - NATURAL

### CLIMA

Su clima es húmedo y calido, con una temperatura media anual de 27°C, y la precipitación se incrementa de norte a sur y de este a oeste con promedios anuales de 1.400 milímetros.

### VEGETACION

Por tener menos precipitaciones en el área costera que en el área de selva, presenta zonas de vida de bosque seco tropical. Hacia el piedemonte encontramos el bosque húmedo tropical a causa del descenso de temperatura. La vegetación natural ha sido intervenida dando paso a una vegetación herbácea y con árboles de poco tamaño, ya que el suelo aun, cuando es fértil, carece de irrigación.

### TOPOGRAFIA

Su relieve es plano a ondulado y podría ser considerado como una llanura, pues su altura puede ubicarse entre los 0 y los 300 mts., sin embargo, se encuentran márgenes cenagosas en la costa del lago.

### HIDROGRAFIA

El Municipio Colón esta conformado por un sistema centripeto con cursos de agua que drenan hacia el Lago de Maracaibo. Los principales ríos son: El Escalante y el Chama. También cuenta con cursos de agua que se denominan caños que sirven de afluentes aluviales y actúan como drenajes de la corriente superficial, sub-superficial; encontrándose como principales caños: Concha, El Padre, Caimán y El Padre.

### CARACTERISTICAS AMBIENTALES

Las tierras del Municipio Colón se encuentran aptas para los cultivos, aunque en algunos lugares se encuentran contaminadas por las explotaciones petroleras, las Costas del Lago que limitan con este Municipio se encuentran libres de contaminación y en las riberas de los ríos, presentan grados de contaminación moderados, ocasionados por las aguas residuales provenientes de las parroquias Santa Bárbara y San Carlos.



## INFRAESTRUCTURA Y SERVICIOS

### VIALIDAD Y TRANSPORTE

En materia de comunicación posee una red de vías que conectan a todo el Municipio con una excelente infraestructura vial, acuática y aérea. Entre las principales vías asfaltadas están la Santa Bárbara-El Vigía, Puerto Concha-Puerto Chama, Santa Bárbara-Encontrados. Cuenta con el aeropuerto de Santa Bárbara que es utilizado para tráfico nacional.

### ENERGIA ELECTRICA

De las 26.873 viviendas, existen 19.551 subscriptores de electricidad. (INE-2001), lo que representa el 72,75% del total de viviendas.

### TELECOMUNICACIONES

En lo que respecta al servicio de comunicación, el Municipio goza de un excelente servicio prestado por la empresa CANTV, en este sentido se puede decir que cada una de las parroquias posee telefonía fija, sin embargo también se encuentran ubicados en el Municipio, infocentros. La cobertura de la telefonía móvil también se presenta con gran eficiencia en el Municipio.

### AGUA POTABLE Y CLOACAS

La población servida de acueductos y agua potable en el Municipio es de 57.874, en su totalidad distribuidos en las diferentes parroquias del Municipio, mientras que la red de cloacas en el Municipio para el año 2001 fue de 10.528; según cifras aportadas por el INE para ese año.

### RECREACION

Las personas que residen en este Municipio, realizan actividades de recreación en los diferentes lugares actos que posee el Municipio, destinados para esta actividad; se cuenta con: Plazas, estadium, canchas múltiples, entre otros.



## INFRAESTRUCTURA Y SERVICIOS

### CULTURA

En el Municipio Colón, quien lleva la batuta en el ámbito cultural es el Ateneo “Don Jesús María Semprún”.

Entre casa, centros y espacios culturales existen: Casa de la Cultura Colón, Ateneo Jesús María Semprún, Salón Parroquial, Centro Integral de Arte, Sala de Cine “San Carlos”, Parque Exposición “Luís Alberto Camacho”, Paseo Colón, Plazas, entre otros.

Existen grupos de danzas entre los que destacan el de la Casa de la Cultura Colón y el del ateneo Jesús María Semprún. También cuentan con grupos musicales, como conjuntos de gaitas, grupos de teatro y bandas.

### RECOLECCION DE DESECHOS SÓLIDOS

En el Municipio, el servicio de aseo urbano y domiciliario es prestado por la Alcaldía de Colón. Existe un relleno sanitario que se encuentra a 12 Km. de la población de San Carlos de Zulia. Este servicio dispone de camiones compactibles, para un personal de chóferes y ayudantes, cubriendo rutas establecidas. Además cuenta con un cuerpo de barredores de calles.

### MERCADOS MUNICIPALES

En el Municipio existen tres mercados populares.

El mercado Municipal de San Carlos del Zulia (Mercado Viejo).

El mercado de Santa Bárbara.

El mercado Periférico de Santa Bárbara.

### CEMENTERIOS

Actualmente existen en el Municipio seis campos santos, ubicados en los centros poblados de: El Moralito, Caño Muerto, Concha, Santa Cruz, El Chivo y San Carlos.

### PARQUES NACIONALES Y RECREACIONALES

El Municipio Colón no cuenta con parques nacionales y recreacionales, sin embargo cuenta con una gran variedad de sitios naturales utilizados para el esparcimiento y la recreación como en las Costas del Lago como Puerto Concha, las cuales sirven para la práctica de pesca, así como, bosques en los que se puede practicar la caza.

## INFRAESTRUCTURA Y SERVICIOS

### EDUCACION

La matrícula estudiantil en el Municipio Colón se ubicó en 34.307 estudiantes, de los cuales 6.465 corresponden al nivel inicial, 17.643 primaria, 9.134 secundaria, 920 educación para adultos y 145 educación especial, distribuidos en 113 planteles, de los cuales 10 corresponden al nivel inicial, 79 primaria, 16 secundaria, 7 educación para adultos y 1 educación especial. Según el MPPE-Zona Educativa Zulia 2010.

MATRICULA ESTUDIANTIL DEL MUNICIPIO COLON					
INICIAL	PRIMARIA	SECUNDARIA	EDUCACION DE ADULTO	EDUCACION ESPECIAL	TOTAL
6.465	17.643	9.134	920	145	34.307
NUMERO DE PLANTELES EDUCATIVOS EN EL MUNICIPIO COLON POR PARROQUIA					
REN	PARROQUIA	TOTAL	DEPENDENCIA		
			PUBLICA	PRIVADA	
1	San Carlos del Zulia	18	11	7	
2	Moralito	30	29	1	
3	Santa Bárbara	34	28	6	
4	Santa Cruz del Zulia	11	9	2	
5	Uribarrí	20	20	0	
TOTAL PLANTELES		113	97	16	

Fuente: Ministerio del Poder Popular para la Educación - Zona Educativa Zulia 2010. Procesado por CORPOZULIA, Oficina de Información y Documentación, Sub-Dirección de Información Geográfica y Estadística

## INFRAESTRUCTURA Y SERVICIOS

### EDUCACION

NUMERO DE PLANTELES EDUCATIVOS EN EL MUNICIPIO COLON POR PARROQUIA Y NIVEL EDUCATIVO												
REN.	PARROQUIA	INICIAL		PRIMARIA		SECUNDARIA		EDUCACION DE ADULTO		EDUCACION ESPECIAL		TOTAL
		PUB.	PRI.	PUB.	PRI.	PUB.	PRI.	PUB.	PRI.	PUB.	PRI.	
1	San Carlos del Zulia	2	0	6	2	2	3	1	2	0	0	18
2	Moralito	2	0	26	0	1	1	0	0	0	0	30
3	Santa Bárbara	5	0	17	2	3	2	2	2	1	0	34
4	Santa Cruz del Zulia	0	0	8	1	1	1	0	0	0	0	11
5	Urribarrí	1	0	17	0	2	0	0	0	0	0	20
TOTAL PLANTELES		10	0	74	5	9	7	3	4	1	0	113

Fuente: Ministerio del Poder Popular para la Educación - Zona Educativa Zulia 2010. Procesado por CORPOZULIA, Oficina de Información y Documentación, Sub-Dirección de Información Geográfica y Estadística



## INFRAESTRUCTURA Y SERVICIOS

### SALUD

ESTABLECIMIENTOS DE SALUD DEL MUNICIPIO COLON		
HOSPITALES	NUMERO DE CAMAS	UBICACIÓN
Santa Bárbara	145	Santa Bárbara
NUMERO DE AMBULATORIOS	TIPO	UBICACION
URBANOS		
6	I	Uribarrí, Moralito, San Carlos del Zulia y Santa Bárbara.
RURALES		
4	II	Santa Cruz del Zulia, Uribarrí y Moralito.
4	I	
BARRIO ADENTRO I		
2	Centro de Diagnóstico Integral (CDI)	
2	Sala de Rehabilitación Integral (SRI)	.
1	Centro de Alta Tecnología (CAT)	

Fuente: INE 2.007. Procesado por CORPOZULIA, Oficina de Información y Documentación, Sub-Dirección de Información Geográfica y Estadística.



## ACTIVIDADES ECONOMICAS

### SECTOR AGRICOLA

La economía del Municipio gira entorno a la actividad agropecuaria, la cual le otorga un papel importante como abastecedor de alimentos no solo en lo que se refiere al estado sino también al país, debido a que este Municipio es el principal productor de plátanos y ocupa un significativo lugar en la producción de diferentes rubros como: cambur, maíz, yuca, cacao porcelana y caña de azúcar.

Con respecto a la producción pecuaria del Municipio se ubica en el segundo lugar en la producción de carne y leche. Esta actividad esta orientada a la producción de ganado bovino y porcino, pero principalmente a la producción de leche y sus derivados.

En cuanto a los recursos pesqueros, el Municipio presenta una situación geográfica ventajosa para su aprovechamiento, tanto por poseer costa en el Lago de Maracaibo como su gran cantidad de ríos, caños y quebradas.

### SECTOR INDUSTRIAL

La actividad industrial no presenta un desarrollo acelerado, aunque ofrece perspectivas derivadas de los recursos naturales. Destacan en este sentido los dos poblados más importantes, Santa Bárbara y San Carlos, donde existe una infraestructura agroindustrial especializada, constituida por plantas procesadoras de leche, receptorías, queseras y mataderos industriales, entre otros.

Las industrias más importantes son la Kraft (procesadora de quesos variados); San José y Leche Sur del Lago (procesadoras de leche en polvo).

### SECTOR COMERCIO

En el Municipio se encuentran registrados una gran cantidad de establecimientos comerciales, de los cuales podemos encontrar: abastos, quincallas, establecimientos culinarios, farmacias, restaurantes; pero en su mayoría predomina el comercio informal.



## ACTIVIDADES ECONOMICAS

### SECTOR ARTESANAL

En el sector artesanal podemos encontrar gran variedad, la artesanía predominante es la indígena, fabricada con enea y palmas de coco, también construyen canoas de pesca en forma manual, tejidos de chinchorros, etc.

### SECTOR TURISMO

La zona constituye un área con un singular contenido de atractivos para el aprovechamiento del turismo. Una de las mayores ventajas está constituida por la cantidad de recursos naturales disponibles. Por ejemplo, el río Escalante, las costas del Lago y la cercanía al reservorio faunístico Juan Manuel de Aguas Claras y Aguas Negras. También algunos de sus elementos culturales, como sus comidas tradicionales, sus fiestas patronales y sus costumbres podrían servir de atractivos a los visitantes.