



MUNICIPIO LAGUNILLAS





CONTENIDO

I.- Aspectos Generales

- 1.- Reseña Histórica
- 2.- Símbolo Municipal
 - 2.1.- Himno
 - 2.2.- Escudo
 - 2.3.- Bandera
- 3.- Límites, extensión territorial, distancia entre capitales
- 4.- Distribución político territorial, distribución poblacional del Municipio

II.- Caracterización Dimensión Físico – Natural

- 1.- Clima
- 2.- Topografía
- 3.- Vegetación
- 4.- Hidrografía



CONTENIDO

III.- Infraestructura y Servicios

- 1.- Vialidad y transporte
- 2.- Energía eléctrica
- 3.- Telecomunicaciones
- 4.- Agua potable y cloacas
- 5.- Educación
- 6.- Salud
- 7.- Cultura
- 8.- Recolección de desechos sólidos
- 9.- Mercados municipales
- 10.- Cementerios

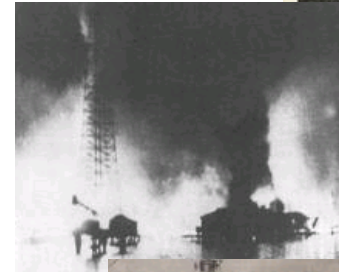
IV.- Actividades Económicas

- 1.- Sector agrícola
- 2.- Sector industrial
- 3.- Sector comercio
- 4.- Sector artesanal
- 5.- Sector turismo



RESEÑA HISTÓRICA DEL MUNICIPIO LAGUNILLAS

Está estrechamente vinculada a la actividad petrolera, ya que durante los primeros años de este siglo es cuando el municipio adquiere su desarrollo, aún después de soportar la destrucción de la antigua Lagunillas, levantada sobre estacas o palafitos en las aguas de Lago, ésto obligó a levantar el nuevo poblado hacia tierra firme y también fundar la actual Ciudad Ojeda en 1945.





SÍMBOLOS MUNICIPALES

HIMNO DEL MUNICIPIO LAGUNILLAS

Escrito y musicalizado por el compositor zuliano, Rafael Rincón González, con una larga presencia en la región de la Costa Oriental del Lago, donde cubrió una positiva trayectoria en el campo de la cultura y en el colectivo trajín social, fue acogido por el ayuntamiento en la Sesión de Cámara celebrada el 20 de abril de 1982.

Coro

Con olímpico ancestro nacimos
Y con fuego templose la estirpe
Lagunillas cual Fénix surgiste
Con valor, con honor y vencimos.

I

En el brazo, en la mente, en la idea
De luchar con denuedo y sin miedo
No habrá nadie que pueda a este
pueblo Detenerlo en su impulso que
crea.

II

Solo Dios nos da fuerza en la lucha
Solo Dios nos da fuerza en la idea Y
en Ojeda solo se escucha Al obrero
en su diaria pelea.

III

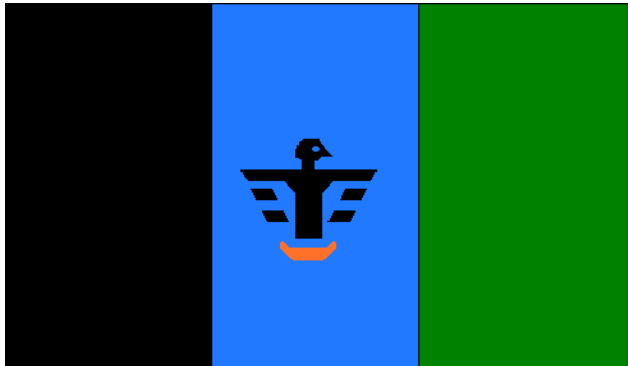
De la industria el petróleo es el ara
Donde inmolan sus arcas viajeras
Hasta el nauta romántico Ojeda
Le dio el nombre a este pueblo del
ara.

IV

Diez mil razas vinieron de afuera
A inyectarte su sangre extranjera
Y hoy son alma y cariño en Ojeda
Que dan lustre y prestigio a esta
tierra.

SÍMBOLOS MUNICIPALES

BANDERA DEL MUNICIPIO LAGUNILLAS



La Bandera Municipal fue aprobada el 20 de abril de 1.982, reformandola en noviembre del Año 2000.

Está compuesta por tres franjas verticales iguales siendo la primera de color negro para representar la Riqueza Petrolera del municipio; la segunda franja de color Azul Celeste para simbolizar las Aguas del Lago de Maracaibo, que bañan las Costas del Municipio y la tercera franja de color Verde que significa la riqueza Agrícola y Pecuaria que el municipio posee. De igual forma se destaca en el centro la representación estilizada del Ave Fénix, renaciendo de sus cenizas, con lo cual se representa a Ciudad Ojeda, capital del municipio, al recordar que su creación se decretó por las causas que destruyeron al ancestral poblado palafítico originario del municipio Lagunillas y al cual se le acredita para la historia, como origen del nombre de nuestra patria Venezuela.

SÍMBOLOS MUNICIPALES

ESCUDO DE ARMAS DEL MUNICIPIO LAGUNILLAS

Fue creado el día 5 de agosto del año 1979; reformado el 21 de julio de 1992.

El proyecto fue conducido por el entonces Secretario de la Cámara Municipal. Br. Ramón Carrasquero y las reformas aprobadas en 1992, fueron recomendadas por el asistente del Alcalde Br. Luis Zabala y el Cronista de la Ciudad Omar Bracho.

Está integrado por una divisa con cinta azul, con la inscripción central de “Concejo Municipal”. Un sol llameante, simbolizando la amable dependencia del municipio a la “Tierra del Sol Amada”. El jefe delante del semisol, evidencia al descubridor Alonso de Ojeda en honor a quien lleva su nombre la Parroquia capital del Distrito y que significa valor, audacia, magnanimidad y victoria con sangre. El campo externo del sinople, pone de relieve la geografía de la ciudad y su feroz y lujuriente vegetación tropical. El escudo, en heráldica no tradicional, contiene en el primer cuartel una extensión de agua azul que simboliza nuestro lago y sobre el una choza montando sobre estacas que recuerdan la antigua Lagunillas de Agua, sobre ellos una cruz radiante simbolizando la Fe Cristiana que guía nuestras acciones y sobre la misma extensión una torre o cabria y un balancín, los cuales simbolizan la principal fuente de riqueza de las parroquias que conforman este municipio. El segundo cuartel sobre un cielo despejado el cual muestra la pasividad del ambiente, contiene una estructura industrial, uno de los fundamentos que le han dado al País estabilidad Económica, en la parte baja, sobre el verde campo gramíneo, se ve una cabeza de ganado. En el cuartel inferior, se observa la figura estilizada del ave legendaria Fénix que renació de sus propias cenizas, simboliza la enorme fuerza del gentilicio en este municipio perseverante en el tiempo aun después de las llamas que consumieron el ancestral pueblo de palafitos que origino la existencia de Ciudad Ojeda. Debajo del Escudo, en cinta plegada a sus extremos se lee “04 de agosto” y “Estado Zulia”, en ambos extremos del Escudo, referida la primera a la fecha del digno legado de autonomía a este laborioso municipio Lagunillas y la segunda al estado a la cual pertenece el municipio.

Al centro de la divisa, la inscripción “Municipio Lagunillas”, campo y divisa en su contorno fileteado en rojo. Cierra el símbolo la cinta fileteada en azul, con la inscripción “AB URBE CONDITA AGNOSCO VETERIS VESTIGIA FLAMAE”, lo que constituye una sola oración “Desde la fundación de la ciudad reconozco la huella del fuego que origino mi nacimiento”.

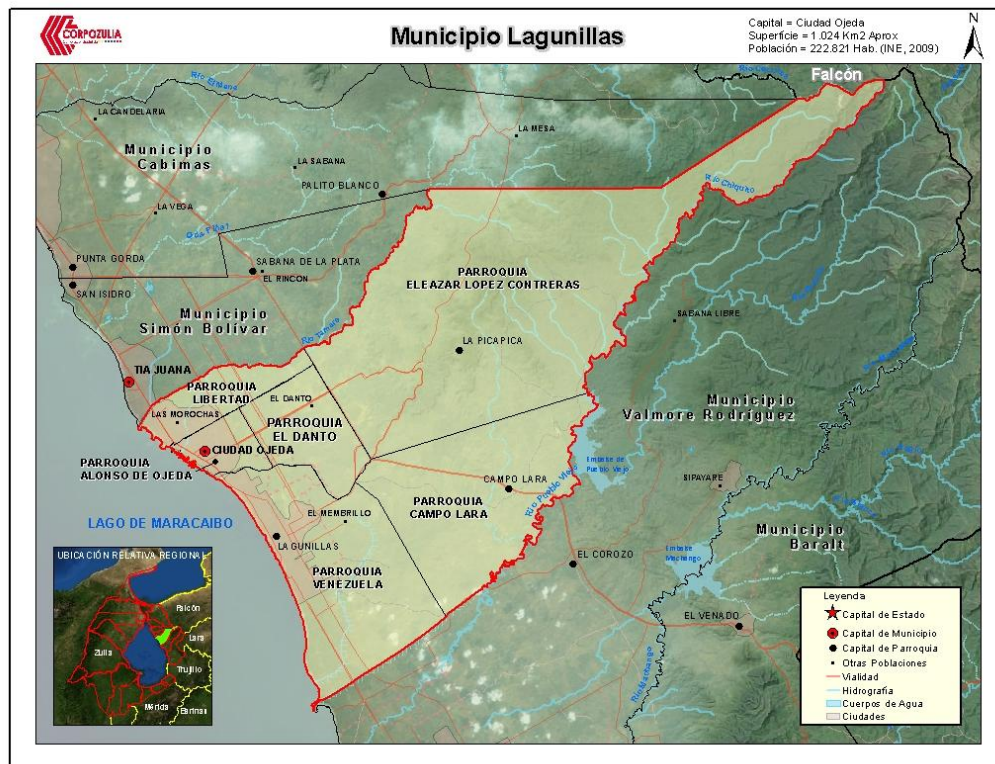


LÍMITES

El municipio Lagunillas se encuentra localizado en la parte oriental del Lago de Maracaibo, Limita al Norte con el municipio Simón Bolívar y Cabimas; al Sur, con el municipio Valmore Rodríguez; al Este, con el Estado Falcón; y al Oeste, con el Lago de Maracaibo.

EXTENSIÓN TERRITORIAL

El municipio Lagunillas posee una superficie territorial de 1.024 Km², representando 1,94 % del territorio Zuliano. Esta dividido en cinco (6) parroquias: Alonso de Ojeda, Libertad, Campo Lara, Eleazar López, Venezuela y El Danto. Su capital es Ciudad Ojeda.



DISTANCIA ENTRE CAPITALES

La capital del municipio (Ciudad Ojeda), se encuentra ubicada a 87 Km. de la ciudad de Maracaibo aproximadamente y a 622 Km. de la ciudad de Caracas



DIVISIÓN POLÍTICO TERRITORIAL DEL MUNICIPIO

Parroquia	Capital
Alonso de Ojeda	Ciudad Ojeda
Libertad	Ciudad Ojeda
Campo Lara	Campo Lara
Eleazar López	Contreras Picapica
Venezuela	Lagunillas
El Danto	Ciudad Ojeda
Total Parroquias	6

DISTRIBUCIÓN POBLACIONAL DEL MUNICIPIO

La población del municipio Lagunillas (según proyecciones del I.N.E. para el año 2009) es de 222.821 habitantes, distribuidos en 6 parroquias. Esto representa el 5,94 % de la población total del estado Zulia. La densidad poblacional es de 217,6 habitantes por kilómetro cuadrado aproximadamente.



CARACTERIZACIÓN DIMENSIÓN FÍSICO - NATURAL

CLIMA

El clima presenta valores de temperaturas elevados, superiores a los 28°C y tendencias a ciertas bajas en determinadas épocas del año. La lluviosidad se incrementa en sentido Norte - Sur, con valores fluctuantes entre 300 y 800 milímetros: y de Este - Oeste, oscilando entre 400 y 1.200 mm.

TOPOGRAFÍA

En su mayor parte es plano; en las zonas costeras y central, presenta muy pocas elevaciones y grandes planicies donde se encuentra el mayor porcentajes de yacimientos de petróleo, los cuales dan origen a los glacis allí existentes, a los conos de deyección, de terraza, a lomas e ínter estratificaciones; también en esas planicies se localizan las actividades de agricultura y de ganadería. En su parte oriental está conformada por las elevaciones de la Serranía de Zíruma o El Empalao que sirve de límite entre los estados Zulia, Falcón y Lara. El relieve de esta área montañosa se presenta quebrado en su mayor parte.

VEGETACIÓN

La vegetación queda comprendida en tres zonas de vida: bosque muy seco tropical que se extiende desde los márgenes del Lago hasta la Isoyeta 800 mm; bosque seco tropical, que abarca desde el límite anterior hasta el Piedemonte de la Sierra Falcón – Lara. En el área circundante al Lago, la vegetación es de espinares y cardonales, en el resto del área la vegetación es más exuberante, donde el bosque natural ha sido talado en gran parte, lo que ha dado origen a una vegetación secundaria de chaparral y sabana.

HIDROGRAFÍA

Algunos cursos de agua riegan este municipio. Los más importantes de ellos son el Río Tamare, que sirve de límite con el municipio Bolívar; el Río Chiquito, que hace lo propio con el municipio Valmore Rodrigues; y el Pueblo Viejo, que nace del embalse del mismo nombre. Este último, junto a la represa de Machango, surte de agua a una buena porción de la Costa Oriental del Lago.



INFRAESTRUCTURA Y SERVICIOS

VIALIDAD Y TRANSPORTE

Ciudad Ojeda es la capital del municipio, esta goza de una particularidad: la estructura urbana tiene forma circular, de manera que sus calles son concéntricas y se distribuyen de manera radial. Así se logran comunicar la zona rural con la urbana. El municipio es atravesado de Norte- Sureste por la Lara - Zulia, además de la Intercomunal que comunica casi todos los centros petroleros. Los puertos petroleros de Ciudad Ojeda la han convertido en el centro económico y social del municipio.

ENERGÍA ELÉCTRICA

Existen 27.034 subscriptores de electricidad. (INE-2001).

TELECOMUNICACIONES

El municipio cuenta, gracias al desarrollo de la industria petrolera, de servicios tales como correo, internet; existe cobertura de líneas móviles, además de instalaciones de CANTV, posee varias centrales telefónicas ubicadas en las parroquias Venezuela y Alonso de Ojeda.

AGUA POTABLE Y CLOACAS

La población servida de acueductos y agua potable en el municipio es de 109.726, mientras que la población servida de cloacas es de 97.096, significando ésto una gran eficiencia en cuanto a los servicios públicos, según cifras aportadas por el INE para el año 2001.

La cobertura de agua potable es de 64.13, registrándose como una de las más altas del Estado.

RECREACIÓN

El área destinada para la recreación cubre aproximadamente 19,09 Ha., las cuales se encuentran distribuidas en 3,36 Ha., para la recreación pasiva (plazas y parques) y 15,76 Ha., para la recreación activa (áreas deportivas).



INFRAESTRUCTURA Y SERVICIOS

CULTURA

A nivel municipal se cuenta con 6 centros culturales de los cuales 5 son Bibliotecas y un centro cultural encargado de presentar diferentes eventos.

En cuanto a las organizaciones culturales, son 6 las encargadas de brindar la enseñanza y el asesoramiento a personas que la solicitan, atendiendo anualmente a unas 4.100 personas, así mismo, se organizan espectáculos. De estas 6 seis, dos son multidisciplinarias (Casa de la Cultura y Cecudelmo), la Fundación Hermanos Bermúdez se encarga de la preparación a nivel musical y la Asociación Cultural de PDVSA, apoya el financiamiento a los diferentes programas culturales.

CEMENTERIOS

Existen dos cementerios municipales, siendo el más importante el Jardín "L" en la parroquia Venezuela.

MERCADOS MUNICIPALES

El municipio cuenta con un mercado de minorista, que satisfacen las necesidades de los comerciantes, también cuenta con un mercado de buhoneros, administrado por la Alcaldía.

RECOLECCIÓN DE DESECHOS SÓLIDOS

El municipio cuenta con servicio de aseo urbano. El municipio cuenta con un relleno sanitario ubicado a 8 Km. del casco central de Ciudad Ojeda.

INFRAESTRUCTURA Y SERVICIOS

EDUCACIÓN

La matrícula estudiantil en el municipio Lagunillas se ubicó en 51.974 estudiantes, de los cuales 10.174 corresponden al nivel inicial, 24.647 primaria, 16.510 secundaria, 603 educación para adultos y 40 educación especial, distribuidos en 135 planteles, de los cuales 32 corresponden al nivel inicial, 62 primaria, 37 secundaria, 5 educación para adultos y 1 educación especial. Según el MPPE-Zona Educativa Zulia 2010.

MATRÍCULA ESTUDIANTIL DEL MUNICIPIO LAGUNILLAS					
INICIAL	PRIMARIA	SECUNDARIA	EDUCACIÓN DE ADULTO	EDUCACIÓN ESPECIAL	TOTAL
10.174	24.647	16.510	603	40	51.974
NÚMERO DE PLANTELES EDUCATIVOS EN EL MUNICIPIO LAGUNILLAS POR PARROQUIA					
REN	PARROQUIA	TOTAL	DEPENDENCIA		
			PUBLICA	PRIVADA	
1	Alonso de Ojeda	67	40	27	
2	Libertad	29	17	12	
3	Campo Lara	5	5	0	
4	Eleazar López	5	5	0	
5	Venezuela	29	25	4	
TOTAL PLANTELES		135	92	43	

Fuente: Ministerio del Poder Popular para la Educación - Zona Educativa Zulia 2010. Procesado por CORPOZULIA, Oficina de Información y Documentación, Sub-Dirección de Información Geográfica y Estadística.



INFRAESTRUCTURA Y SERVICIOS

EDUCACIÓN

NÚMERO DE PLANTELES EDUCATIVOS EN EL MUNICIPIO LAGUNILLAS POR PARROQUIA Y NIVEL EDUCATIVO

REN.	PARROQUIA	INICIAL		PRIMARIA		SECUNDARIA		EDUCACIÓN DE ADULTO		EDUCACIÓN ESPECIAL		TOTAL
		PUB.	PRI.	PUB.	PRI.	PUB.	PRI.	PUB.	PRI.	PUB.	PRI.	
1	Alonso de Ojeda	12	5	19	6	8	13	1	3	0	0	67
2	Libertad	3	3	11	3	3	6	0	0	0	0	29
3	Campo Lara	1	0	3	0	1	0	0	0	0	0	5
4	Eleazar López	0	0	5	0	0	0	0	0	0	0	5
5	Venezuela	4	2	15	0	4	2	1	0	1	0	29
TOTAL PLANTELES		22	10	53	9	16	21	2	3	1	0	135

Fuente: Ministerio del Poder Popular para la Educación - Zona Educativa Zulia 2010. Procesado por CORPOZULIA, Oficina de Información y Documentación, Sub-Dirección de Información Geográfica y Estadística.



INFRAESTRUCTURA Y SERVICIOS

SALUD

ESTABLECIMIENTOS DE SALUD DEL MUNICIPIO LAGUNILLAS		
HOSPITALES	NÚMERO DE CAMAS	UBICACIÓN
Pedro García Clara (I.V.S.S.)	120	Alonso de Ojeda
Pueblo Viejo (INAGER)	100	Lagunillas
NÚMERO DE AMBULATORIOS	TIPO	UBICACIÓN
URBANOS		
1	III	Alonso de Ojeda
4	II	Alonso de Ojeda y Venezuela.
3	I	Alonso de Ojeda y Libertad.
RURALES		
5	II	Venezuela y Campo Lara.
3	I	Eleazar López y Venezuela.
BARRIO ADENTRO I		
3	Centro de Diagnóstico Integral (CDI)	
3	Sala de Rehabilitación Integral (CRI)	

Fuente: INE 2.007. Procesado por CORPOZULIA, Oficina de Información y Documentación, Sub-Dirección de Información Geográfica y Estadística.



ACTIVIDADES ECONÓMICAS

SECTOR AGRÍCOLA

La actividad agrícola se concentra fundamentalmente en la producción de yuca y de frutas como el mango; también se produce plátano, tomate, hicaco, entre otros; todos ellos en pequeñas proporciones, estos se producen principalmente en la parroquia Eleazar López Contreras, mientras que la producción frutícola en la parroquia Campo Lara.

La cría de aves se da en la parroquia Venezuela y por consiguiente la de huevos: En cuanto a la producción pecuaria se da la cría de bovinos y porcinos.

SECTOR COMERCIO

El comercio es desarrollado, específicamente en la capital (Ciudad Ojeda), la cual es el centro del comercio, allí se encuentran establecimientos culinarios, bancarios entre otros; posee un gran número de hoteles, centros comerciales, ventas de autos; todo ello impulsado por la actividad petrolera. El número de personas que laboran informalmente (Buhoneros) es elevado a pesar de contar con un mercado popular.

En cuanto al poblado de Lagunillas, el desarrollo comercial es mínimo, pero existen algunos establecimientos.

SECTOR INDUSTRIAL

La principal industria del municipio es la petrolera, siendo junto con Cabimas y Simón Bolívar los principales productores del país.

Existe un gran número de establecimientos comerciales que sirven de abastecimiento a la población y a las empresas del ramo petrolero.

El municipio posee una zona industrial, denominada ZILCA, donde se encuentran establecidas 50 empresas, principalmente metalmecánica.

SECTOR ARTESANAL

La artesanía en el municipio se centra en la fabricación de productos con barro; como: vasijas, jarrones, etc.

SECTOR TURISMO

La capital (Ciudad Ojeda), cuenta con áreas comerciales, la arquitectura es moderna, además posee centros hoteleros acorde con las necesidades de los clientes.

Existen lugares que comienzan a conformar el turismo como: El Muro de Tasajeras, Los Balancines, entre otros lugares representativos de la actividad petrolera.