



MUNICIPIO SUCRE





CONTENIDO

I.- Aspectos Generales

- 1.- Reseña Histórica
- 2.- Símbolo Municipal
 - 2.1.- Escudo
 - 2.2.- Bandera
- 3.- Límites, extensión territorial, distancia entre capitales.
- 4.- Distribución político territorial, distribución poblacional del Municipio.

II.- Caracterización Dimensión Físico – Natural

- 1.- Clima
- 2.- Topografía
- 3.- Vegetación
- 4.- Hidrografía
- 5.- Características ambientales



CONTENIDO

III.- Infraestructura y Servicios

- 1.- Vialidad y transporte
- 2.- Energía eléctrica
- 3.- Telecomunicaciones
- 4.- Agua potable y cloacas
- 5.- Vivienda
- 6.- Educación
- 7.- Salud
- 8.- Recreación
- 9.- Cultura
- 10.- Recolección de desechos sólidos
- 11.- Cementerios

IV.- Actividades Económicas

- 1.- Sector agrícola
- 2.- Sector industrial
- 3.- Sector comercio
- 4.- Sector artesanal
- 5.- Sector turismo



RESEÑA HISTORICA DEL MUNICIPIO SUCRE

El Municipio Sucre estaba poblado por tribus indígenas de diferentes orígenes, que presentaban una economía de recolectores, cazadores y pescadores, predominando esta última actividad. En 1.499, con el descubrimiento del lago se inicia un período eminentemente agrícola, colaborando en gran parte con la desaparición de los grupos indígenas y la sustitución de una economía de mercado volcada al exterior, lo cual desarrolló los intercambios y las comunicaciones, los asentamientos urbanos, la ocupación del territorio por la migración española y la introducción de la población negra y el mestizaje. Estos acontecimientos determinaron la fundación de Bobures en 1.546 y posteriormente la de Gibraltar en 1.592. El progreso de Gibraltar comienza en el siglo XVII, con la presencia de los padres jesuitas, ya que desarrollaron el cultivo del cacao, alcanzando gran auge y dando origen al comercio internacional. En el año 1.989 se constituye como Municipio Autónomo Sucre.

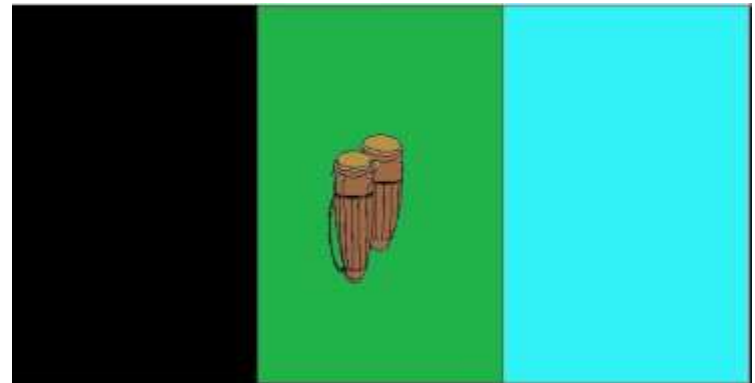


SIMBOLOS MUNICIPALES

ESCUDO DE ARMAS DEL
MUNICIPIO SUCRE



BANDERA DEL MUNICIPIO SUCRE

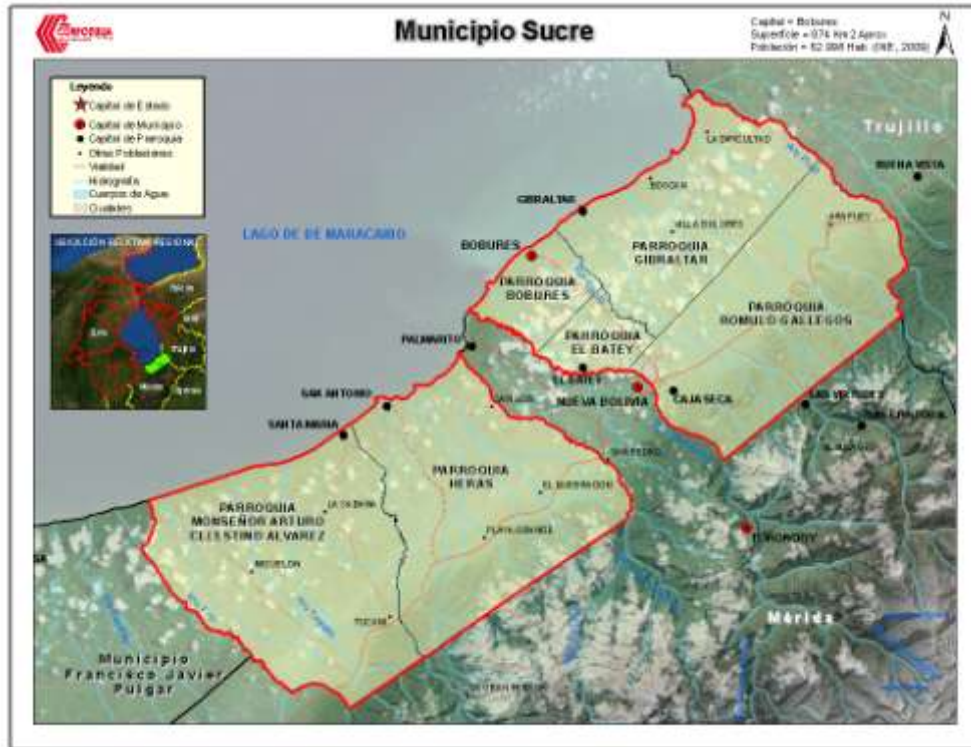


LIMITES

El Municipio Sucre se encuentra ubicado en la sub.-región Sur del Lago de Maracaibo, en la zona sureste del estado Zulia, limita al norte, con el Lago de Maracaibo; al sur, con el estado Mérida; al este, con el estado Trujillo; y al oeste, con el Municipio Francisco Javier Pulgar.

EXTENSION TERRITORIAL

Cuenta con una superficie de 874 Km² ocupando el 2,33% de la superficie total del estado Zulia. Su capital es el centro poblado de Bobures y está dividido políticamente en seis parroquias: Bobures, El Batey, Gibraltar, Heras, Monseñor Arturo Celestino Alvarez y Rómulo Gallegos.



DISTANCIA ENTRE CAPITALES

La capital del Municipio (Bobures) se encuentra a 261 Km. de la ciudad de Maracaibo y a 597 Km. de la ciudad de Caracas.



DIVISION POLITICO TERRITORIAL DEL MUNICIPIO

Parroquia	Capital
Bobures	Bobures
El Batey	El Batey
Gibraltar	Gibraltar
Heras	San Antonio
Monseñor Arturo Celestino Alvarez	Santa María
Rómulo Gallegos	Caja Seca
Total Parroquias	6

DISTRIBUCION POBLACIONAL DEL MUNICIPIO

La población del Municipio Sucre (según proyecciones del I.N.E. para el año 2009) es de 62.998 habitantes, distribuidos en 6 parroquias. Esto representa el 1,68 % de la población total del estado Zulia. La densidad poblacional es de 72,1 habitantes por kilómetro cuadrado aproximadamente.

CARACTERIZACION DIMENSION FISICO - NATURAL

CLIMA

El clima es húmedo y cálido, con una temperatura que oscila entre los 27° y 30° C, el cual va de húmedo en la parte suroccidental a subhúmedo en la suroriental. La precipitación, aunque abundante, está ajustada a las regulaciones normales de los períodos de lluvias que imperan en el sur del lago. Se observa una máxima de precipitación de 1.700 mm y una mínima de 1.100 mm. Posee una temperatura de 27° C. a nivel del Lago de Maracaibo. En la parte sur, las temperaturas están por debajo de los 27° C. debido a las brisas de la montaña y la altitud.

VEGETACION

Con respecto a la vegetación, presenta condiciones de bosque seco tropical en el área costera, en la parte sur y hacia el piedemonte presenta asociaciones de bosque húmedo tropical y bosque muy húmedo tropical. La vegetación natural ha sido fuertemente intervenida, quedando restos muy dispersos que pertenecen a selvas veraneras siempre verdes.

HIDROGRAFIA

Su red hidrográfica es abundante y torrenciosa; la misma cae de la Cordillera de los Andes y pertenece a la vertiente del Lago de Maracaibo. Sus principales ríos son: el Pino, límite con el estado Mérida y el Municipio Francisco Javier Pulgar; el Tucanizón, el Sanpedro, límite con el llamado Corredor de Palmarito; el Capiú y el Pocó Viejo, que sirve de límite con el estado Trujillo.

TOPOGRAFIA

De acuerdo con su formación geológica, el relieve en su mayoría es plano y el resto lo constituye un relieve accidentado. El Municipio presenta en la parte occidental suelos medios, una planicie explayada debido a que son tierras bajas y se han ido rellenando con la sedimentación de los materiales arrastrados por los ríos que desembocan en el lago y que atraviesan la región. Se observa la presencia de conos de deyección a lo largo del Municipio, los cuales se han formado por depósito de materiales procedentes de la región y causadas por el paso de las aguas aluviales.

En el piedemonte presentan cantos granitoides y gnéisicos con alta pedregosidad. En el área de piedemonte se encuentran también suelos con profundos cortes producto de las redes hidrográficas sobre muchos de los conos y terrazas, lo cual origina numerosas superficies discontinuas con topes planos y fuertes escarpes. En las áreas aluviales los suelos presentan buenas características, encontrándose también desde suelos con escaso drenaje hasta suelos con excesivo drenaje. En la margen cenagosa del lago se encuentran los suelos en permanente estado de sobresaturación hídrica.

CARACTERISTICAS AMBIENTALES

Con respecto a los recursos, las playas poseen bajos niveles de contaminación en relación a otras áreas lacustres de la región.



INFRAESTRUCTURA Y SERVICIOS

VIALIDAD Y TRANSPORTE

Dispone de una buena vialidad, posee carreteras asfaltadas que comunican a todo el Municipio. La carretera Panamericana es la vía o eje principal. Otras vías de comunicación son las lacustres. Los puertos del Municipio, como es el caso de Bobures, Gibraltar, Santa María de Heras y San Antonio, se comunican con los otros puertos del estado y del país.

ENERGIA ELECTRICA

De las 13.462 viviendas existentes en el Municipio solo hay 9.040 subscriptores de electricidad. (INE-2001)

VIVIENDA

Se encuentran registradas aproximadamente según el censo 2001 realizado por el INE, 13.462 viviendas. Existe un déficit funcional de 35,23%, es decir, aproximadamente el 35% de las familias en el Municipio Sucre se encuentra sin vivienda.

TELECOMUNICACIONES

Cuenta con servicios, telefónico y correo.

AGUA POTABLE Y CLOACAS

La población servida de acueductos y agua potable en el Municipio es de 22.531, mientras que la población servida de cloacas es de 10.894 según cifras aportadas por el INE para el año 2001. El Municipio dispone de una cobertura de agua potable del 25,04%.

INFRAESTRUCTURA Y SERVICIOS

EDUCACION

La matrícula estudiantil en el Municipio Sucre se ubicó en 20.399 estudiantes, de los cuales 4.497 corresponden al nivel inicial, 9.875 primaria, 5.799 secundaria, 132 educación para adultos y 96 educación especial, distribuidos en 64 planteles, de los cuales 4 corresponden al nivel inicial, 43 primaria, 14 secundaria, 2 educación para adultos y 1 educación especial. Según el MPPE-Zona Educativa Zulia 2010.

MATRICULA ESTUDIANTIL DEL MUNICIPIO SUCRE					
INICIAL	PRIMARIA	SECUNDARIA	EDUCACION DE ADULTO	EDUCACION ESPECIAL	TOTAL
4.497	9.875	5.799	132	96	20.399
NUMERO DE PLANTELES EDUCATIVOS EN EL MUNICIPIO SUCRE POR PARROQUIA					
REN	PARROQUIA	TOTAL	DEPENDENCIA		
			PUBLICA	PRIVADA	
1	Bobures	6	6	0	
2	El Batey	7	6	1	
3	Gibraltar	16	16	0	
4	Heras	7	7	0	
5	Monseñor Arturo Celestino Alvarez	11	11	0	
6	Rómulo Gallegos	17	14	3	
TOTAL PLANTELES		64	60	4	

Fuente: Ministerio del Poder Popular para la Educación - Zona Educativa Zulia 2010. Procesado por CORPOZULIA, Oficina de Información y Documentación, Sub-Dirección de Información Geográfica y Estadística.



INFRAESTRUCTURA Y SERVICIOS

EDUCACION

NUMERO DE PLANTELES EDUCATIVOS EN EL MUNICIPIO SUCRE POR PARROQUIA Y NIVEL EDUCATIVO												
REN.	PARROQUIA	INICIAL		PRIMARIA		SECUNDARIA		EDUCACION DE ADULTO		EDUCACION ESPECIAL		TOTAL
		PUB.	PRI.	PUB.	PRI.	PUB.	PRI.	PUB.	PRI.	PUB.	PRI.	
1	Bobures	0	0	4	0	2	0	0	0	0	0	6
2	El Batey	1	0	3	1	1	0	1	0	0	0	7
3	Gibraltar	0	0	13	0	3	0	0	0	0	0	16
4	Heras	0	0	5	0	2	0	0	2	0	0	7
5	Monseñor Arturo Celestino Alvarez	0	0	7	0	4	0	0	0	0	0	11
6	Rómulo Gallegos	3	0	8	2	1	1	1	0	1	0	17
TOTAL PLANTELES		4	0	40	3	13	1	2	0	1	0	64

Fuente: Ministerio del Poder Popular para la Educación - Zona Educativa Zulia 2010. Procesado por CORPOZULIA, Oficina de Información y Documentación, Sub-Dirección de Información Geográfica y Estadística.



INFRAESTRUCTURA Y SERVICIOS

SALUD

ESTABLECIMIENTOS DE SALUD DEL MUNICIPIO SUCRE		
HOSPITALES	NUMERO DE CAMAS	UBICACIÓN
Caja Seca	104	Rómulo Gallegos
NUMERO DE AMBULATORIOS	TIPO	UBICACION
RURALES		
4	II	El Batey, Gibraltar, Heras y Monseñor Arturo Celestino.
15	I	El Batey, Gibraltar, Heras y Monseñor Arturo Celestino.
BARRIO ADENTRO I		
1	Centro de Diagnóstico Integral (CDI)	
1	Sala de Rehabilitación Integral (SRI)	

Fuente: INE 2.007. Procesado por CORPOZULIA, Oficina de Información y Documentación, Sub-Dirección de Información Geográfica y Estadística.

INFRAESTRUCTURA Y SERVICIOS

RECREACION

Dentro de los centros turísticos – recreacionales destacan, el balneario de Gibraltar y el balneario de Bobures. Además cuenta con cuatro (4) hoteles que poseen los servicios básicos para recibir los visitantes; posee 18 plazas, 2 parques, un complejo ferial y algunos ríos que desembocan al Lago en cuyos alrededores existen lugares de recreación y esparcimiento, donde expenden comidas y bebidas a los visitantes, como es el caso del río Playa Grande en las zonas adyacentes a la carretera Panamericana.

MERCADOS MUNICIPALES

El principal mercado del Municipio Sucre dedicado al expendio de alimentos y de otras variedades de productos, ha funcionado con el nombre de Pequeños y Medianos Comerciantes de “Las Pulguitas”, localizado en la población de Caja Seca. Constituye un mercado de buhoneros establecidos en ambos lados de la carretera Panamericana. Otro es el mercado de Minoristas de Caja Seca, dedicados a la venta de alimentos y mercancías al público en general.

CULTURA

El Municipio Sucre no cuenta con la infraestructura adecuada para el desarrollo y cumplimiento de las actividades inherentes a la vida cultural acorde a los niveles deseados, debido a la carencia de adecuados recursos presupuestarios.

Aún así, se destacan los siguientes espacios culturales: el Ateneo Olimpiadas Pulgar ubicado en la parroquia Bobures, una casa de la cultura la cual no cuenta con sede propia, un centro popular que lleva por nombre Alí Primera y un centro cultural en la parroquia Arturo Celestino (Santa María). Hay que destacar la presencia de dos (2) fundaciones de carácter privado dedicadas al desarrollo de las actividades culturales, como son la Fundación Ajé y la Fundación Acervo Histórico de Sucre. Es importante destacar la celebración de las fiestas de San Benito, como una de las tradiciones culturales de este Municipio, reconocidas nacionalmente.

CEMENTERIOS

En el Municipio existen cuatro (4) cementerios.

RECOLECCION DE DESECHOS SÓLIDOS

El servicio es sumamente deficiente, ya que sólo se cuenta con tres (3) unidades recolectoras.

ACTIVIDADES ECONOMICAS

SECTOR AGRICOLA

La principal actividad económica está fundamentada en la explotación de la caña de azúcar, constituyéndose en el único y principal productor de este rubro, lo que ha llevado a este Municipio a depender casi exclusivamente de la empresa Central azucarera de Venezuela, principal productor de azúcar del estado Zulia. También encontramos pequeñas fincas forestales dedicadas a la producción agrícola que generan productos de consumo local como: parchita, guanábana, limón, mango y guayaba, este último rubro se ha convertido en los últimos años en el principal rubro organizado para la producción comercial.

También se desarrolla en gran medida la actividad pecuaria, dándose en las parroquias Hera y Mons. Arturo Celestino Álvarez y en menor proporción en Rómulo Gallegos, Bobures y Gibraltar. Así encontramos la empresa Ilatoca (Industrial Láctea Torondoy, C.A.). La producción de los diferentes rubros se realiza de forma tradicional para ese Municipio, donde el rubro Bovino es el de mayor producción, seguido de los Porcinos. Gracias a la calidad de la tierra se puede producir ganado vacuno en gran escala.

La actividad pesquera se concentra en Bobures, Gibraltar y Santa María, en esta última población se han instalados Piscinas para el cultivo de Camarón que es exportado a Norteamérica.

SECTOR ARTESANAL

Al igual que la artesanía propia del área, donde se entran las culturas del indígena y del negro: muñecos, máscaras, esteras, muebles, cestería, todos ellos a partir de la enea. Y los instrumentos musicales, especialmente de percusión.

SECTOR INDUSTRIAL

Predomina el tipo de industrias derivada de la actividad agroindustrial, entre las cuales destacan las empresas orientadas al procesamiento de la leche, jugos y extracción de la caña de azúcar.

SECTOR COMERCIO

Predomina el comercio informal, ya que Caja Seca conforma una ciudad pequeña con un área comercial de carretera, servicios y estructura hotelera.

SECTOR TURISMO

El área tiene como centro principal a la ciudad de Caja Seca, dadas las características vinculantes con los estados andinos. Sin embargo, Bobures y Santa María actúan como centros con propiedades generadoras de actividades turísticas. Los recursos naturales más sobresalientes lo constituyen los ríos como el Tucanizón, San Pedro y Torondoy, pero también destacan sus playas sobre las costas del Lago de Maracaibo, como son las de Bobures, Gibraltar, San Antonio y Santa María. Entre los recursos culturales cabe destacar el paisaje agropecuario y particularmente las zonas plataneras y de caña de azúcar. Igualmente hay que destacar que este Municipio posee bellas playas que atraen gran cantidad de turistas en diferentes épocas del año.